



**TECHNICKÝ A ZKUŠEBNÍ ÚSTAV STAVEBNÍ PRAHA, s.p.**  
**Technical and Test Institute for Construction Prague**

Akreditovaná zkušební laboratoř, Autorizovaná osoba, Notifikovaná osoba, Oznamovaný subjekt, Subjekt pro technické posuzování, Certifikační orgán, Inspekční orgán / Accredited Testing Laboratory, Authorised Body, Notified Body, Technical Assessment Body, Certification Body, Inspection Body. Prosecká 811/76a, 190 00 Praha 9

**Centrální laboratoř - zkušebna Plzeň**

Zahradní 15, 326 00 Plzeň

tel.: +420 377 430 345, e-mail: ruml@tzus.cz, www.tzus.eu

# PROTOKOL

zkušební laboratoře

č. 030-057949

## o zkoušce protiskluznosti podlahových desek Replast

Objednavatel: **Replast produkt s.r.o.**  
Adresa: Ke Karlovu 21, 301 00 Plzeň

IČ: 25245945

Výrobce: **Replast produkt s.r.o.**  
Adresa: Ke Karlovu 21, 301 00 Plzeň

Zkušební vzorek: Podlahové desky kód 120

Zakázka: Z030190021

Počet stran protokolu včetně strany titulní: 5 Počet stran příloh: -

Vypracoval:

**Ing. Hana Kotorová**  
zkušební technik - specialista

Schválil:

**Vít Ruml**  
vedoucí zkušebny/vedoucí zkušebního oboru

Výtisk č.: 1  
Počet výtisků: 3



Plzeň, 2019-02-01

**Prohlášení:** 1) Výsledky zkoušek v tomto protokolu uvedené se vztahují pouze ke zkoušenému předmětu a nenahrazují jiné dokumenty  
2) Bez písemného souhlasu zkušební laboratoře se nesmí protokol reprodukovat jinak, než celý.

Technický a zkušební ústav stavební Praha, s. p., Centrální laboratoř

Nemanická 441, 370 10 České Budějovice  
Bankovní spojení: Komerční banka, Praha 1

tel.: +420 387 023 211  
č. účtu: 1501-931/0100

www.tzus.eu  
e-mail: pilarova@tzus.cz

Zapsáno v obchodním rejstříku u Městského soudu v Praze, oddíl ALX, vložka 711, IČ: 00015679, DIČ: CZ00015679

## 1. Údaje o vzorku

Číslo vzorku: **VZ030190084**  
Vzorek: *Podlahová deska kód 120*  
Objednávka/smlouva: Z030190021  
Datum odběru: 2019-01-16  
Datum dodání: 2019-01-16  
Místo odběru: expediční sklad výrobce  
Odebral: TZÚS Plzeň – ing. J. Kabát  
Metoda odběru: náhodný výběr  
Způsob dopravy: vozidlem TZÚS  
Způsob přípravy vzorku: -

Údaje o podmínkách při odběru, příp. plán a postup odběru, jméno pracovníka provádějícího odběr jsou uvedeny v zápisu o odběru vzorků, který je uložen ve zkušebně.

## 2. Výsledky zkoušek

Zkoušky zahájeny dne: 2019-01-21  
Zkoušky ukončeny dne: 2019-01-22

Údaje o podmínkách při provádění zkoušky, pracovních provádějících zkoušky a o použitém zkušebním zařízení jsou uvedeny v záznamech o zkoušce. Použité přístroje a měřidla jsou ověřovány a kalibrovány podle platného plánu zkušebny Plzeň

### 2.2 Stanovení protiskluznosti

Stanovení bylo provedeno podle zkušebního postupu:

**ČSN EN 1436 +A1:2009 (příloha D) – Vodorovné dopravní značení - Požadavky na dopravní značení**

**ČSN P CEN/TS 16165 (příloha C): 2013 – Stanovení protiskluznosti povrchů pro pěší –**

**ČSN EN 13036-4:2012 – Povrchové vlastnosti vozovek pozemních komunikací a letištních ploch – Zkušební metody – Část 4: Metoda pro měření protismykových vlastností povrchu – Zkouška kyvadlem**

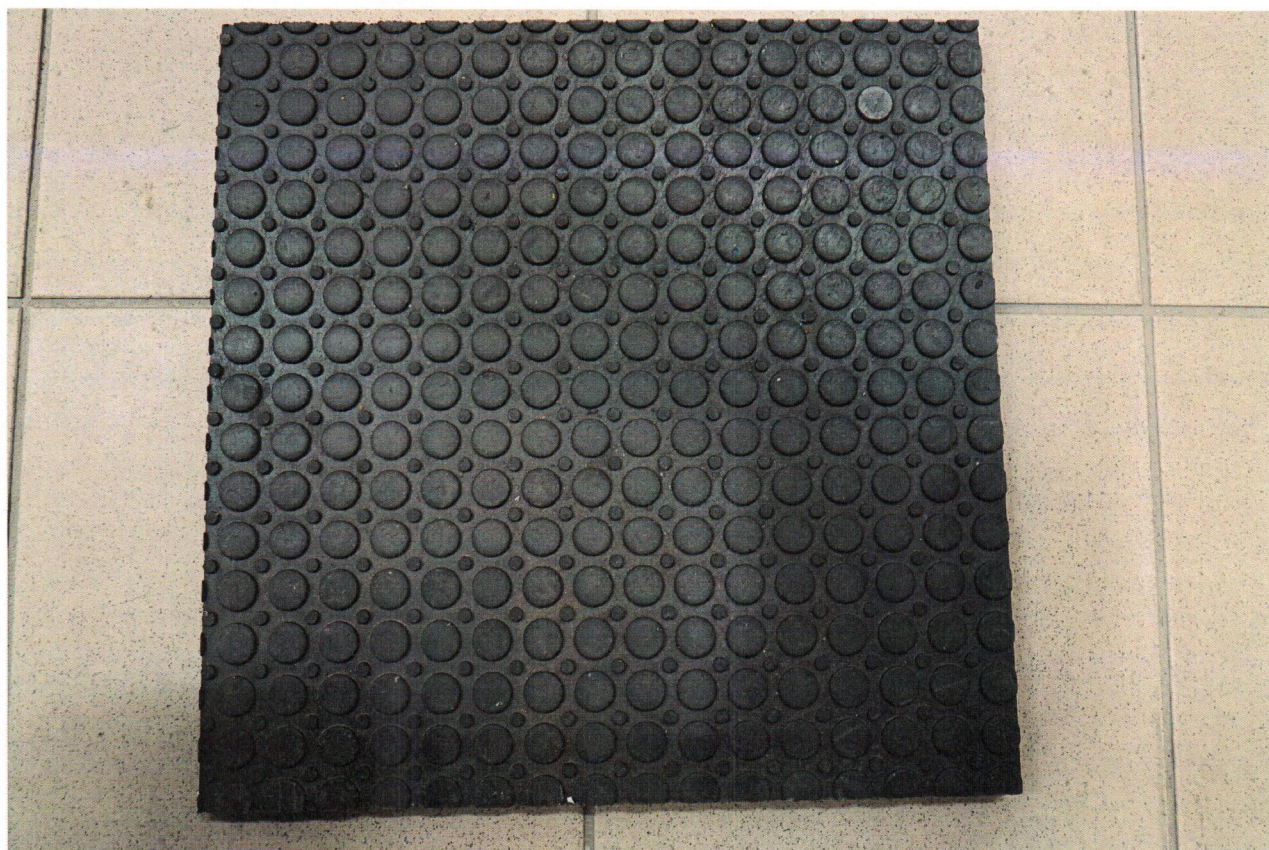
Ke stanovení protiskluznosti metodou výkyvu kyvadla za sucha, za vlhka byl použit přístroj Wessex S 875, výrobce: Gabbrielli S. R. L., Itálie (**použitá patka: 55**).

Teplota: 21°C





| Podlahová deska kód 120<br>viz snímek 1 | Výchylka kyvadla<br>(za sucha) | Výchylka kyvadla<br>(za vlhka). |
|---|--------------------------------|---------------------------------|
| 1                                       | 99                             | 56                              |
| 2                                       | 96                             | 56                              |
| 3                                       | 97                             | 55                              |
| <b>Průměr</b>                           | <b>97</b>                      | <b>56</b>                       |

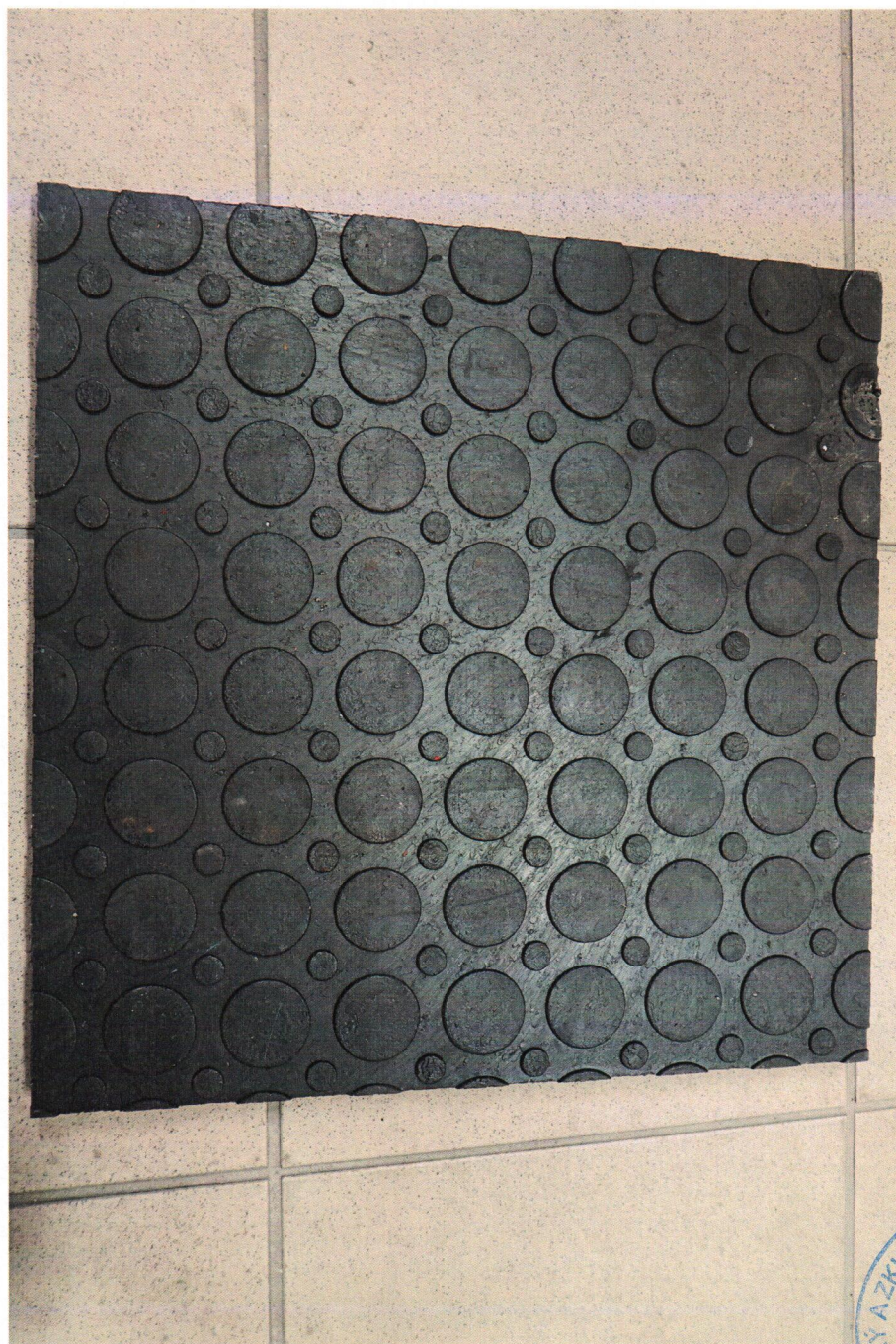


Snímek 1





| Podlahová deska kód 120<br>viz snímek 2 | Výchylka kyvadla<br>(za sucha) | Výchylka kyvadla<br>(za vlhka). |
|---|--------------------------------|---------------------------------|
| 1                                       | 95                             | 55                              |
| 2                                       | 94                             | 55                              |
| 3                                       | 94                             | 55                              |
| <b>Průměr</b>                           | <b>94</b>                      | <b>55</b>                       |



Snímek 2





### 3. Vyhodnocení výsledků zkoušek

**Zkoušené vzorky podlahových desek kód 120 vyrobené ve výrobě Replast produkt s.r.o.**  
Ke Karlovu 21, 301 00 Plzeň dosahují následující průměrné hodnoty výkyvu kyvadla  
podle ČSN EN 13036-4, ČSN P CEN/TS 16165 (příloha C), ČSN EN 1436 +A1:2009 (příloha D):

#### Vzorek na snímku 1

Hodnota výkyvu kyvadla za sucha (patka 55) : 97

za vlhka (patka 55) : 56

#### Vzorek na snímku 2

Hodnota výkyvu kyvadla za sucha (patka 55) : 94

za vlhka (patka 55) : 55

**a odpovídají požadavkům za sucha i za vlhka uvedeným v čl. 4.17 ČSN 74 4505 Podlahy –  
Společná ustanovení ve smyslu Vyhlášky o technických požadavcích na výrobky č.  
268/2009 Sb. §21 (2), (3) pro podlahy u částí staveb užívaných veřejností včetně pasáží a  
krytých průchodů, které musí splňovat hodnotu výkyvu kyvadla nejméně 40.**

**Současně odpovídají třídě S3 (požadovaná hodnota min. SRT ≥ 55).**

Pro zajištění správné protiskluzné funkce podlahoviny ve smyslu uváděného závěru je nutné udržování povrchu v čistém stavu a bez výrazného opotřebení. Na zkoušených vzorcích byla stanovena protiskluznost. Jiné vlastnosti nebyly předmětem zkoušení.

Pro informaci: Vzhledem k výraznému profilování povrchu výrobků by bylo správnější a přesnější použít stanovení protiskluznosti metodou stanovení úhlu kluzu (chůze na protiskluzné lávce –bota) podle ČSN P CEN/TS 16165 (příloha B).

**KONEC PROTOKOLU**

